

UEI

TEST INSTRUMENTS™

COA1

Adaptador para detector de monóxido de carbono

MANUAL DE INSTRUCCIONES

ESPAÑOL



! REQUIERE Dispositivo móvil compatible y la Aplicación de descarga GRATIS, "CoChecker"

1-800-547-5740

www.ueitest.com • correo electrónico: info@ueitest.com

ADVERTENCIA **!** : El COA1 es un detector de CO en el ambiente y no está destinado para usarse en corrientes de combustión, sino para utilizarse como dispositivo de seguridad personal o en aplicaciones médicas. Consulte la sección **ADVERTENCIAS IMPORTANTES DE SEGURIDAD** para más detalles.

INFORMACIÓN DE FCC

NOTA: Este dispositivo cumple con la Sección 15 de los Reglamentos de la FCC. La operación se sujeta a las dos condiciones siguientes: (1) este dispositivo no debe causar interferencia perjudicial, y (2) este dispositivo debe aceptar cualquier interferencia recibida, incluida la interferencia que puede causar operaciones no deseadas.

INFORMACIÓN PARA EL USUARIO

Este equipo ha sido probado y se ha determinado que cumple con los límites para dispositivos digitales Clase B, de conformidad con la Sección 15 de los Reglamentos de la FCC. Estos límites se han determinado para ofrecer una protección responsable contra interferencia perjudicial en instalaciones residenciales. Este equipo genera, utiliza y puede irradiar energía de radiofrecuencia y, en caso de no instalarse y utilizarse de acuerdo a las instrucciones, puede causar interferencia perjudicial a las comunicaciones de radio. No obstante, no hay garantía de que no ocurrirá interferencia en una instalación particular. Si este equipo no causa interferencia perjudicial a la recepción de radio o televisión, la cual se puede determinar al apagar y encender el equipo, se recomienda al usuario tratar de corregir la interferencia realizando una o más de las siguientes acciones:

- Reoriente o reubique la antena receptora.
- Incremente la separación entre el equipo y el receptor.
- Conecte el equipo en un tomacorriente de un circuito distinto al cual está conectado el receptor.
- Solicite ayuda al distribuidor o a un técnico calificado en radio y televisión.

ADVERTENCIA **!** : Cualquier cambio o modificación que no sea expresamente autorizada por el fabricante puede anular la autorización al usuario para operar el equipo.

ADVERTENCIAS IMPORTANTES DE SEGURIDAD

ADVERTENCIA

Lea completamente la sección de Notas de seguridad en relación a los riesgos potenciales y las instrucciones apropiadas antes de usar este multímetro. En este manual, la palabra “**ADVERTENCIA**” se utiliza para indicar condiciones o acciones que pueden presentar riesgos físicos para el usuario. La palabra “**PRECAUCIÓN**” se usa para indicar condiciones o acciones que puedan dañar este instrumento.

ADVERTENCIA

- Para garantizar una operación y servicio seguros del multímetro, siga estas instrucciones. No cumplir con observar estas advertencias puede resultar en lesiones graves o fatales.
- Este multímetro está diseñado para profesionales familiarizados con los riesgos de su oficio. Siga todos los procedimientos de seguridad recomendados incluido el uso de equipo de protección personal.
- El monóxido de carbono pone en riesgo la vida aún en concentraciones relativamente bajas. Asegúrese de comprender los riesgos antes de investigar fugas potenciales.
- No use el multímetro si parece estar dañado.
- Siempre cumpla con los códigos de seguridad locales y nacionales.
- El COA1 está diseñado para medir monóxido de carbono de 1 a 999 ppm. La aplicación puede continuar leyendo arriba de este umbral. Se recomienda tomar precauciones de seguridad profesional arriba de 35 ppm.
- Los niveles de umbral de seguridad están ajustados de acuerdo con los estándares de la industria. Al personalizar estos niveles a umbrales de COppm más altos, los usuarios corren riesgos de seguridad personal. Estos valores de ajuste se guardan y se utilizan después de salir y relanzar la Aplicación. Para reajustar de nuevo a los estándares de la industria ajuste los niveles a: Verde ≤ 10 Naranja ≤ 35 Rojo.

PRECAUCIÓN

- El COA1 está diseñado para pruebas ambientales únicamente. NO ponga el instrumento en gas de combustión ni en corrientes de aire caliente.
- El COA1 no está diseñado para hacer detecciones en corriente de combustión. Las lecturas mayores que 999 ppm dañarán el sensor en el COA1, aún cuando las lecturas continúen arriba del rango de 999 ppm.
- Asegúrese de que la ventila del sensor en la parte superior del instrumento esté libre de obstrucciones.
- Al poner a cero el COA1, el adaptador debe estar en aire fresco. El COA1 utiliza un sensor electroquímico, el cual está sujeto a desajuste a largo plazo dependiendo del uso y a los niveles de CO durante el uso. Los servicios de calibración están disponibles en los Centros de recertificación UEi. Llámenos o visítenos en línea para más información.

NOTA: El instrumento se puede revisar rápidamente con el humo de un cerillo apagado. Dejando que el humo ingrese por la ventila. De esta manera aumentará el nivel de CO indicado.

CARACTERÍSTICAS

- **Lectura directa de CO en su dispositivo**
- **Mide CO hasta 999 ppm**
- **Detecta CO a 1 ppm**
- **Se usa con dispositivos iOS® o Android™ compatibles**
- **La Aplicación gratuita muestra 3 niveles de peligro visuales**
- **La Aplicación permite registrarse y manejar correo electrónico**
- **Indicador de Batería Baja**

ESPECIFICACIONES GENERALES

- **Temperatura operativa:** 32° a 104°F (0° a 40°C)
- **Dimensiones:** 2.4 x 1.17 x 1.02" (61 x 30 x 26 mm)
- **Peso del aparato:** 0.05 oz
- **Tipo de batería:** CR2032
- **Precisión:** ± (3% + 1 ppm)
- **Compatibilidad de la Aplicación:** iOS®, iPhone 4X operando con iOS7 y iPhone 7 con versión superior (requiere el uso de Lightning a adaptador con entrada para auricular de 3.5 mm)
Android™; Galaxy S4, Nexus 5, HTC One operando con Android 4.4 o versión superior

NOTA: Requiere dispositivo móvil compatible y la Aplicación descargable GRATIS “CoChecker”.

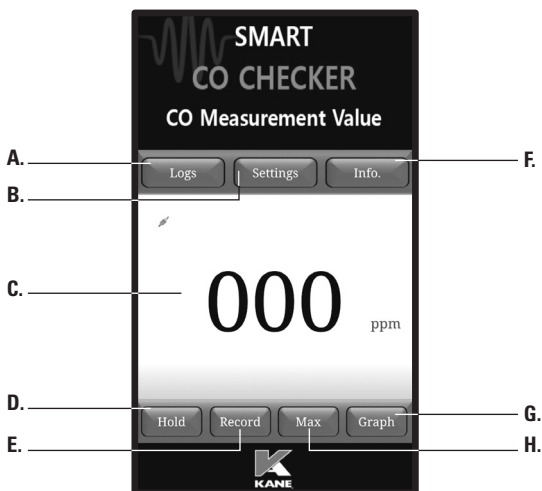
SÍMBOLOS

HOLD Valor en espera/de captura

MAX Valor medido máximo mostrado

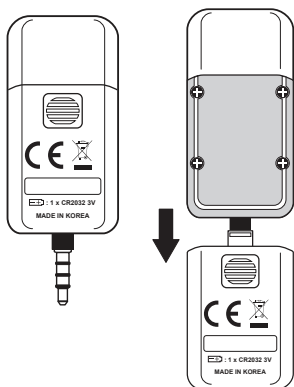
 Advertencia o precaución

RESUMEN DE LA APLICACIÓN



- A. Registros:** Pulse el **botón LOGS (REGISTROS)** para ver los registros (mediciones registradas). Exporte y vea el registro individual en resumen de la medición. Pulse el **botón EXPORT (EXPORTAR)** para exportar o enviar por correo electrónico los resultados en valor CSV, gráfica en archivo PNG o JPEG. Seleccione el registro que desea exportar. Pulse el **botón MAIL (CORREO)** para introducir la dirección de correo electrónico.
- B. Ajustes:** Pulse el **botón SETTINGS (AJUSTES)** para cambiar los valores de ajuste: Refresh rate (frecuencia de actualización), Continuous recording (grabación continua), Max Samples (límite máximo de muestras) y Logging Interval (intervalo de registro de datos).
- C. Ver mediciones:** Puede ver mediciones fácilmente en su dispositivo móvil.
- D. En espera:** Pulse el **botón HOLD (EN ESPERA)** para poner en espera la lectura en la pantalla.
- E. Grabar:** Pulse el **botón RECORD (GRABAR)** para grabar los resultados de medición de la prueba. Pulse el botón Record (grabar) nuevamente para finalizar la grabación de los niveles de medición de la prueba.
- F. Información:** Pulse el **botón INFO (INFORMACIÓN)** para ver la información acerca de la Aplicación, incluida la versión.
- G. Límite máximo:** Pulse el **botón MAX (LÍMITE MÁXIMO)** para capturar los valores máximos.
- H. Gráfica:** Pulse el **botón GRAPH (GRÁFICA)** para ver una gráfica en tiempo real de las lecturas de prueba.

REEMPLAZO DE LA BATERÍA



- Deslice y quite la tapa de la batería.
- Reemplace la batería usada por una 1 nueva batería (CR2032).
- Reinstale la tapa de la batería.

NOTA: El COA1 se desconectará del dispositivo cuando los niveles de carga de la batería estén demasiado bajos para mostrar lecturas correctas.

SOLUCIÓN DE PROBLEMAS

PROBLEMA	SOLUCIÓN
La Aplicación no se conecta con COA1	Revise las baterías en COA1
La Aplicación de repente indica error, pierde la conexión y no se puede reconectar	Revise las baterías en COA1
La Aplicación se desconecta de COA1 cuando se usan otras aplicaciones y no se puede reconectar	Algunos teléfonos con sistema operativo Android se desconectan de COA1 cuando está en segundo plano. Cierre la aplicación y vuelva a abrirla. Los teléfonos Apple mantienen la conectividad en modo de segundo plano.
Otras aplicaciones no funcionarán total o parcialmente	Las aplicaciones que necesitan audífonos o conexión de entrada para funcionar, puede no funcionar mientras el COA1 está conectado.
Las funciones de telefonía del dispositivo no funcionan mientras el COA1 está conectado y la aplicación está en uso.	Muchos dispositivos requieren que el COA1 sea desconectado para usar los servicios telefónicos.

DESECHO



PRECAUCIÓN: Este símbolo indica que el equipo en cuestión y sus accesorios estarán sujetos a recolección y desecho correcto por separado.

LIMPIEZA

Limpie regularmente la carcasa de su adaptador con un trapo húmedo. NO use líquidos inflamables, abrasivos, disolventes de limpieza ni detergentes fuertes ya que pueden dañar el acabado, afectar la seguridad o reducir la confiabilidad de los componentes estructurales.

ALMACENAMIENTO

Retire las baterías cuando no vaya a utilizar el instrumento por un período prolongado. No lo exponga a altas temperaturas ni a humedad. Después de un período de almacenamiento bajo condiciones extremas que excedan los límites indicados en la sección Especificaciones generales, permita que el instrumento regrese a sus condiciones operativas normales antes de usarlo.

GARANTÍA

El COA1 está garantizado contra defectos en materiales y mano de obra por un período de un año a partir de la fecha de compra. Si dentro del período de garantía el instrumento deja de funcionar por dichos defectos, la unidad será reparada o reemplazada a opción de UEI. Esta garantía cubre el uso normal y no los daños que surjan durante el envío ni fallas que resulten de alteración, manipulación indebida, accidente, mal uso, abuso, negligencia o mantenimiento inadecuado. Las baterías y los daños consecuentes ocasionados por baterías defectuosas no están cubiertos por la garantía.

Todas las garantías implícitas, incluyendo, pero sin limitarse a ello, garantías implícitas de comerciabilidad e idoneidad para un propósito en particular, están limitadas a la garantía expresa. UEI se no hace responsable por pérdida de uso del instrumento u otros daños o perjuicios, gastos o pérdidas económicas, ni por ningún reclamo o reclamos por dichos daños, gastos o pérdidas económicas.

La garantía cubre únicamente el equipo físico (hardware) y no se extiende a las aplicaciones de equipo lógico (software).

Para poder proporcionar las reparaciones de la garantía, es requerido presentar el recibo de compra u otro comprobante de la fecha de compra original. Los instrumentos fuera del plazo de garantía serán reparados (cuando ello sea factible) por un cargo de servicio.

Para más información sobre garantía y servicio, póngase en contacto con:

www.ueitest.com • Correo electrónico: info@ueitest.com
1-800-547-5740

Esta garantía le otorga derechos legales específicos. Usted también puede tener otros derechos que varían de un estado a otro.