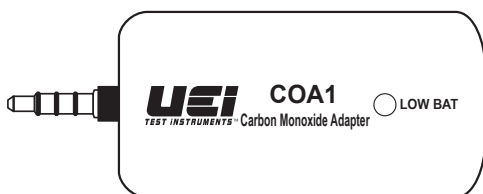


## Adaptateur de détecteur de monoxyde de carbone

### MODE D'EMPLOI

FRANÇAIS



**!** EXIGE un dispositif mobile compatible et l'application GRATUITE téléchargeable, « CoChecker »

1-800-547-5740

[www.ueitest.com](http://www.ueitest.com) • courriel : [info@ueitest.com](mailto:info@ueitest.com)

**AVERTISSEMENT** **!** : Le COA1 est un détecteur de CO ambiant et non destiné à être utilisé dans un flux de fumée, comme dispositif de sécurité personnelle ou à des applications médicales. Référez-vous à la section **AVERTISSEMENTS DE SÉCURITÉ IMPORTANTS POUR PLUS DE DÉTAILS.**

### INFORMATIONS FCC

**REMARQUE** : *Cet appareil est conforme à la partie 15 des règlements de la FCC. Sa manipulation est sujette aux deux conditions suivantes : (1) cet appareil ne peut pas causer d'interférences nuisibles, et (2) cet appareil doit accepter toute interférence reçue, y compris l'interférence qui pourrait causer des résultats non désirés.*

### INFORMATION À L'UTILISATEUR

Cet équipement a été testé et trouvé conforme aux limites pour un dispositif numérique de classe B, conformément à la partie 15 des règles de la FCC. Ces limites sont conçues pour fournir une protection raisonnable contre des interférences nuisibles dans une installation résidentielle. Cet équipement génère, utilise et peut irradier des fréquences radio et, si celui-ci n'est pas installé et utilisé selon les instructions, peut causer des interférences nuisibles aux communications radio. Cependant, il n'y a aucune garantie que l'interférence ne se produira pas dans une installation particulière. Si cet équipement cause des interférences nuisibles à la réception radio ou de téléviseur, ce qui peut être déterminé en arrêtant et en mettant en marche l'équipement, l'utilisateur devrait essayer d'éliminer l'interférence par l'une des mesures suivantes :

- Réorienter ou repositionner l'antenne réceptrice.
- Augmenter la distance entre l'équipement et le récepteur.
- Brancher l'équipement dans une prise sur un circuit différent de celui du récepteur.
- Consulter le concessionnaire ou un technicien radio/TV expérimenté pour de l'assistance.

**AVERTISSEMENT** **!** : Toute modification non expressément autorisée par le fabricant pourrait annuler la permission accordée à l'utilisateur de faire fonctionner l'équipement.

## AVERTISSEMENTS DE SÉCURITÉ IMPORTANTS

### AVERTISSEMENT

Lire toute la section des notes de sécurité à propos des dangers potentiels et des instructions particulières à l'usage de cet appareil d'essai. Dans ce manuel, le mot « **AVERTISSEMENT** » sert à indiquer les conditions ou les actions susceptibles d'entraîner des risques physiques pour l'utilisateur. Le mot « **MISE EN GARDE** » sert à indiquer les conditions ou les actions susceptibles d'endommager cet instrument.

### AVERTISSEMENT

- Afin d'assurer une utilisation sécuritaire du testeur, suivre ces instructions. Le non-respect de ces avertissements peut causer de sérieuses blessures, et même la mort.
- Ce multimètre est conçu pour les professionnels qui connaissent bien les dangers de leur métier. Respecter toutes les procédures de sécurité recommandées et utiliser des équipements de protection individuelle.
- Le monoxyde de carbone est mortel même à des concentrations relativement faibles. Veillez à comprendre les risques avant de rechercher les fuites éventuelles.
- N'utilisez pas le testeur s'il est endommagé.
- Conformez-vous toujours aux codes de sécurité nationaux et locaux.
- Ce COA1 est spécifié pour lire le monoxyde de carbone de 1 à 999 ppm. L'application peut continuer à lire en dessus de ce seuil. Des précautions de sécurité professionnelles sont recommandées en dessus de 35 ppm.
- Les niveaux de sécurité de seuil sont définis selon les normes de l'industrie. En personnalisant ces niveaux vers des seuils de CO ppm plus élevés, les utilisateurs risquent leur sécurité personnelle. Ces réglages sont enregistrés et utilisés après avoir quitté et relancé l'application. Pour réinitialiser aux normes de l'industrie, définissez le niveau à Vert  $\leq$  10 Orange  $\leq$  35 Rouge.

### MISE EN GARDE!

- Le COA1 est conçu uniquement pour les tests de l'air ambiant. Ne placez pas l'instrument dans un courant de gaz de combustion ou dans un courant d'air chaud.
- Le COA1 n'est pas conçu pour la détection de fumée. Des lectures de plus de 999 ppm endommageront le capteur du COA1, même si les lectures continuent au-dessus de la plage de 999 ppm.
- Assurez-vous que l'évent du capteur en haut de l'instrument est exempt d'obstruction.
- Lors du réglage à zéro du COA1, l'adaptateur doit être à l'air frais. Le COA1 utilise un capteur électrochimique, soumis à une dérive à long terme lors de l'utilisation et selon les niveaux de CO pendant l'utilisation. Les services d'étalonnage sont disponibles dans les Centres de recertification UEi. Appelez ou visitez- nous en ligne pour plus d'informations.

**REMARQUE :** Une vérification rapide de l'instrument peut être effectuée par la fumée provenant d'une allumette soufflée. Laissez la fumée entrer dans l'évent. Cela entraînera l'augmentation du niveau de CO indiqué.

## CARACTÉRISTIQUES

- La valeur du CO est directement sur votre appareil
- Lire la valeur du CO jusqu'à 999 ppm
- Détecte le niveau du CO de 1 ppm
- À utiliser avec les appareils intelligents compatibles iOS® ou Android™
- L'application gratuite affiche 3 niveaux de danger visuel
- L'application permet la journalisation et l'envoi de courriels
- Indicateur de batterie faible

## SPÉCIFICATIONS GÉNÉRALES

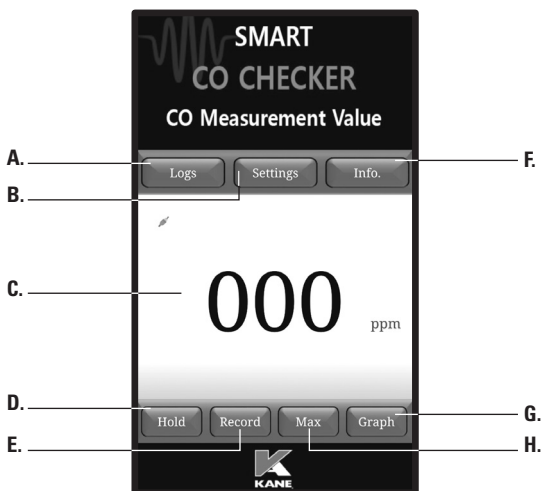
- Température de fonctionnement : 32° à 104 °F (0° à 40°C)
- Dimensions : 2,4 x 1,17 x 1,02" (61 x 30 x 26 mm)
- Poids du produit: 0,05 oz
- Type de pile: CR2032
- Précision:  $\pm$  (3 % + 1 ppm)
- Compatibilité de l'application : iOS®; iPhone 4X et supérieur exécutant iOS7 et l'iPhone 7 ultérieur (requiert l'utilisation de l'éclair sur l'adaptateur de la prise de casque de 3,5 mm)  
Android™; Galaxy S4, Nexus 5, HTC One exploitant le système Android 4.4 ou ultérieur

**REMARQUE:** Exige un dispositif mobile compatible et l'application GRATUITE téléchargeable, « **CoChecker** ».

## SYMBOLES

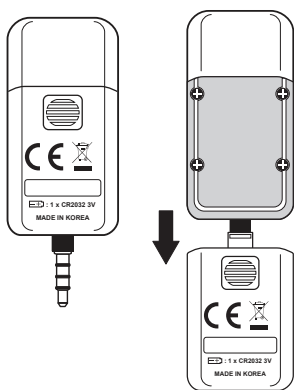
<b>HOLD</b>	Valeur de pause/capture	<b>MAX</b>	Affichage de la valeur maximum mesurée
	Avertissement ou mise en garde		

## PRÉSENTATION DE L'APPLICATION



- A. Journaux :** Touchez le **bouton LOGS (JOURNAUX)** pour afficher les journaux (mesures enregistrées). Exportez sur un récapitulatif de journal de mesure. Touchez le **bouton EXPORT (EXPORTER)** pour envoyer par courriel/exporter les résultats au format CSV, sous forme de graphique aux formats PNG ou JPEG. Mettre en évidence le journal à exporter. Touchez le **bouton MAIL (COURRIEL)** pour entrer l'adresse électronique du destinataire.
- B. Réglages:** Touchez le **bouton SETTINGS (PARAMÈTRES)** pour modifier les paramètres: Taux de réactualisation, enregistrement continu, max d'échantillons, intervalle de journalisation.
- C. Affichage des mesures :** Vous pouvez facilement visualiser les mesures sur votre appareil mobile.
- D. Retenue :** Touchez le **bouton HOLD (RETENUE)** pour maintenir la lecture sur l'écran.
- E. Enregistrer :** Touchez le **bouton RECORD (ENREGISTRER)** pour enregistrer les résultats de test de mesure. Touchez de nouveau le bouton Enregistrer pour mettre fin à l'enregistrement des résultats du test de mesure.
- F. Info :** Touchez le **bouton INFO (INFO)** pour afficher les informations relatives à l'application notamment la version.
- G. MAX :** Touchez le **bouton MAX (MAX)** pour enregistrer les valeurs maximum.
- H. Graphique :** Touchez le **bouton GRAPH (GRAPHIQUE)** pour afficher un graphique en direct des relevés de test.

## REPLACEMENT DES PILES



- Faites glisser le couvercle et déposez le couvercle de la pile.
- Remplacez l'ancienne pile par une nouvelle pile (CR2032).
- Remplacez le couvercle des piles.

**REMARQUE :** Le COA1 se déconnecte du périphérique lorsque le niveau des piles est trop faible pour afficher les lectures correctes.

## DÉPANNAGE

PROBLÈME	SOLUTION
L'application ne connecte pas à COA1	Vérifiez le niveau des piles du COA1
L'application émet soudainement des erreurs, perd la connexion et ne peut plus se reconnecter	Vérifiez le niveau des piles du COA1
L'application se déconnecte de COA1 en utilisant d'autres applications et ne peut plus se reconnecter	Certains téléphones Android se déconnectent du COA1 en mode arrière-plan. Quittez l'application et relancez-la. Les téléphones Apple gardent la connectivité en mode arrière-plan.
D'autres applications ne fonctionneront pas en tout ou en partie	Les applications nécessitant des haut-parleurs ou la prise d'entrée peuvent ne pas fonctionner pendant la connexion de COA1.
Les fonctions du téléphone ne fonctionnent pas pendant que COA1 est connecté et que l'application est utilisée.	De nombreux appareils exigent que le COA1 soit déconnecté pour utiliser les services téléphoniques.

## ÉLIMINATION



**ATTENTION :** ce symbole indique que l'équipement et ses accessoires doivent être ramassés séparément et éliminés correctement.

## NETTOYAGE

Nettoyer régulièrement le boîtier de l'adaptateur à l'aide d'un chiffon humide. NE PAS utiliser d'abrasif, de liquides inflammables, de solvants de nettoyage ou de détergents puissants qui pourraient endommager la finition, nuire à la sécurité ou affecter la fiabilité des composants structurels.

## RANGEMENT

Enlever les piles lorsque l'appareil n'est pas utilisé pour une longue période. Ne pas exposer l'appareil à des températures extrêmes ou à l'humidité. Après un stockage en conditions extrêmes dépassant les limites mentionnées dans la section Spécifications générales, laissez l'appareil retourner aux conditions d'utilisation normales avant de l'utiliser.

## GARANTIE

Le COA1 est garanti exempt de défauts matériels et de fabrication pour une période d'1 an à partir de la date d'achat. Si pendant la période de garantie, l'instrument ne peut pas fonctionner à cause de ces défauts, l'équipement sera réparé ou remplacé à la discrétion d'UEi. Cette garantie couvre l'utilisation normale et ne couvre pas les dégâts qui se produisent lors de la livraison ou les défaillances dues à une altération, une modification, un accident, une mauvaise utilisation, un abus, une négligence ou une maintenance inappropriée. Les piles et les dégâts indirects résultant d'une défaillance des piles ne sont pas couverts par la garantie.

Toute garantie implicite, comprenant, mais non limitée aux garanties implicites de qualité marchande et d'aptitude à un emploi particulier, est limitée à la garantie expresse. UEi décline toute responsabilité pour la perte de jouissance de l'instrument ou autre dommage immatériel, frais ou perte financière, ou pour toute réclamation au titre de tels dommages, frais ou perte financière.

La garantie ne couvre que le matériel et ne s'étend pas aux applications logicielles.

Un reçu d'achat ou une autre preuve de la date d'achat originale sera requis avant d'effectuer les réparations au titre de la garantie. Les instruments non garantis seront réparés (si possible) au prix correspondant au service.

Pour plus d'informations sur la garantie et l'entretien, contactez :

**www.ueitest.com • Courriel : info@ueitest.com  
1-800-547-5740**

Cette garantie vous donne des droits légaux spécifiques. Vous pouvez également avoir d'autres droits susceptibles de varier d'un état à l'autre.